

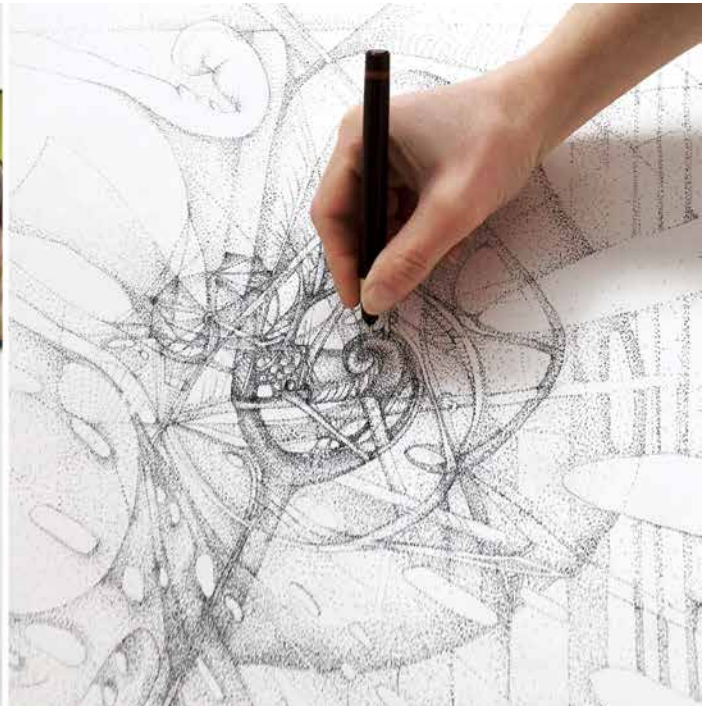
DOSSIER DE PRESSE

Archipels

du jeudi 14 au dimanche 17 avril 2016



Marie Compagnon



Iris Gallarotti

SIX
ELZÉVIR

6 rue Elzévir . 75003 Paris
sixelzevir@gmail.com
www.sixelzevir.net

Vernissage jeudi 14 avril 2016 16h/21h

Finissage dimanche 17 avril 2016 17h/19h

Archipels

L'exposition *Archipels* réunit les plasticiennes Marie Compagnon et Iris Gallarotti qui présentent ensemble, pour la première fois, leurs pièces récentes. Travaux photographiques, dessins et installations seront visibles du 14 au 17 avril 2016 au Six Elzévir à Paris. Durant les 4 jours de l'événement, Iris Gallarotti réalisera In Situ un travail performatif de dessin mural.

Exposition conçue à partir de la notion d'archipel, les oeuvres sont présentées comme autant d'îles, relativement proches les unes des autres, à la fois séparées et reliées. Marie Compagnon et Iris Gallarotti développant une démarche et un univers esthétique propre, il ne s'agit pas de nier leurs pratiques singulières, mais de les réunir à travers une logique autre que celle d'une présentation binaire. L'accrochage jouant le mode d'appropriation de l'espace des archipels, l'exposition se construit autant à partir de la distance et des ruptures entre les œuvres que dans le tissage de liens primordiaux. Les deux plasticiennes affirment ainsi que leurs pièces ne sont pas des objets isolés et solitaires.

Les différents travaux naissent d'intentions proches où la primauté est donnée au processus de création, à la temporalité qui en découle, avec la volonté de mettre l'outil premier et sensible qu'est la main au centre du travail. Les oeuvres explorent des pistes communes, telles que le rapport dialectique à l'espace et au temps, au végétal et au construit, mais aussi l'appropriation du paysage, de la ligne, et du pli, par la prégnance du geste répété et les aller-retours entre le manuel et le technique.

L'aspiration de l'exposition est d'offrir à voir un monde élargi organisé en archipels, un monde ayant des caractères communs, mais dont chaque élément est éloigné des autres par des étendues vides, des discontinuités, qui séparent et relie à la fois ; un monde sensible, complexe et multiple, fait d'espaces distincts se répondant à travers des liens visibles ou ténus ; un monde vivant où écouter les échos et observer les constellations d'archipels qui se dessinent.

Iris Gallarotti, mars 2016.

Marie Compagnon

Plasticienne, née en 1974, vit et travaille à Sonchamp (Yvelines).

Après son diplôme à l'école Camondo, puis 4 années en agence d'architecture et de design, elle décide en 2004 de poursuivre son parcours professionnel d'une part dans une pratique singulière, et d'autre part vers la recherche et la transmission par l'enseignement.

Formée en architecture intérieure et en design, elle a très tôt relié ces deux champs en concevant des objets-lieux. Elle a choisi d'explorer l' "habiter" dans des contextes multiples : projets prospectifs (Alphabet, petite architecture articulée, appel permanent du Via, 2005), éditions grands public (WallDesign, 2007 ; Mon Petit Art, depuis 2009), collaborations personnalisées (Compagnie objet chorégraphique, 2008 et 2009 ; Texaa, 2012), installations artistiques (Chainmail paper, 2009 ; Une chambre à soi, 2012).

Pour le Six Elzévir, elle présente des pièces extraites de sa production plastique non appliquée. Les mises en œuvres relèvent de la technicité manuelle par des gestes répétés et rétablissent ainsi un rapport au temps, plus naturel. Le temps nécessaire à la fabrication de l'ouvrage. Le temps d'ouvrir un monde singulier par l'invention de procédures. C'est aussi pour elle l'occasion de présenter pour la toute première fois un travail qui intègre de la macro-photographie, et qui affirme le désir d'habiter le monde en observateur plutôt qu'en consommateur.



Curiosités, 2016

Tirages Fine Art pigmentaires sur papier awagami, tendus sur cerclage noyer. Dimensions 10,5 et 12,5 cm. Edition limitée en 10 exemplaires.

Ces petits objets cadrent et augmentent de minuscules paysages végétaux. Ainsi, ils nous invitent à un voyage intime et sensible de couleurs et textures inhabituels.



Accroches lumières, 2014

Papier crystal, fil de nylon. Dimensions variables.



Ces ouvrages en papier fabriqués par une gestuelle mécanique répétée, questionnent notre rapport au temps. Ils ouvrent un monde singularisé, un paysage dont la lente mobilité rassure.

Dessins de papiers, 2016

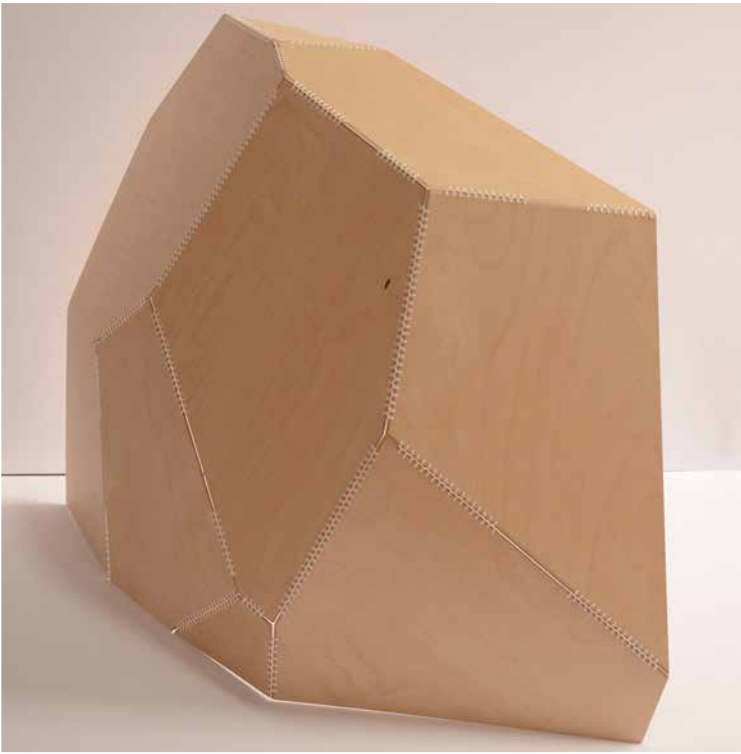
Collages composés de feuilles fabriquée à la main en cellulose coton avec parfois inclusion de fils coton, découpées selon contours de dessins numériques et collées sur papier vinci. 30 x 30 cm.



L'eau repousse la fibre et texture la matière, révélant ainsi le processus de fabrication du papier dont nous a éloigné la recherche de perfection et de standardisation de la société industrielle. La matière est accidentée, puis maîtrisée par des contours obtenus par modélisation 3D provoquant un contraste de langage.

Interface(s) 2015-2016

Contre plaqué de bouleau, Fil de coton.
Dimensions : 58 x 16 x 41 et 24 x 13 x 18 cm.



Ces volumes englobants mais d'une épaisseur minimum, ouvrent des espaces intérieurs. Leurs formes sont conçues par modélisation 3D, puis les volumes sont construits par des facettes assemblées/liasonnées par un point de broderie traditionnelle. Ce processus associe dessin numérique et facture artisanale et produit ainsi un nouveau langage formel.

Iris Gallarotti

Plasticienne et vidéaste, née en 1975, elle vit et travaille à Paris.

A partir de 1994 elle étudie à la Haute Ecole d'Art et de Design de Genève (anciennement ESAV) où Iris Gallarotti passe son diplôme en Media Mixte avec Sylvie Defraoui. Elle expose ses premières vidéos en Suisse dès 1998 et est lauréate du concours FCD/ESAV à Genève en 1999. En 2000, elle poursuit son parcours en entrant aux Beaux-Arts de Paris, dans les ateliers de Jean-Luc Vilmouth et de Guillaume Paris. Elle bénéficie d'une résidence à Art Center, Los Angeles, en 2003. Depuis, son travail de vidéo a été montré lors de nombreux festivals et expositions collectives, en France et à l'étranger, notamment au Palais de Tokyo à Paris, au Lieu Unique à Nantes, au Musée d'Art Moderne de Busan en Corée, à la MAU de Tokyo. En 2010 elle intègre le collectif d'artistes Le Coin avec qui elle expose. Après plusieurs années dédiées à sa famille et à l'enseignement, un tournant décisif s'opère en 2014 suite au décès de sa mère. Iris Gallarotti reprend le chemin de l'atelier et se plonge de façon intuitive, obsessionnelle et intensive dans le dessin. Elle travaille en exploratrice, expérimentant divers processus, retrouvant la photo et découvrant la gravure.

Après la présentation de ses recherches plastiques lors des portes ouvertes des ateliers de Montreuil en octobre 2015, Iris Gallarotti participe au Salon D Dessin avec la Petite Collection de CO2 du 1er au 3 avril 2016. Durant les 4 jours de l'exposition *Archipels*, elle réalisera In Situ un travail performatif de dessin mural.

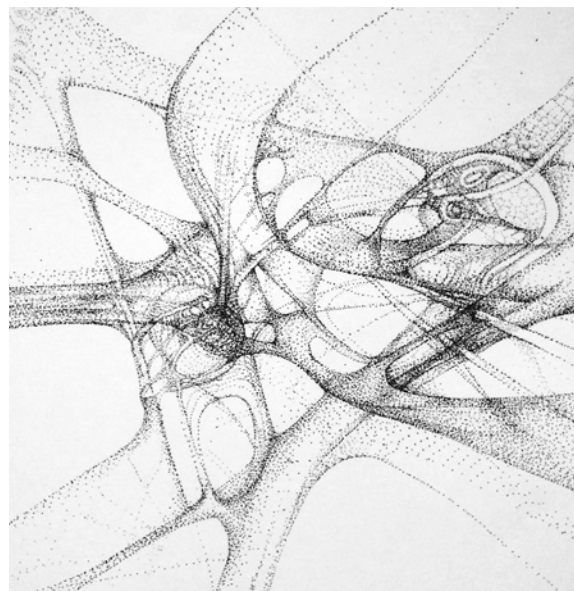
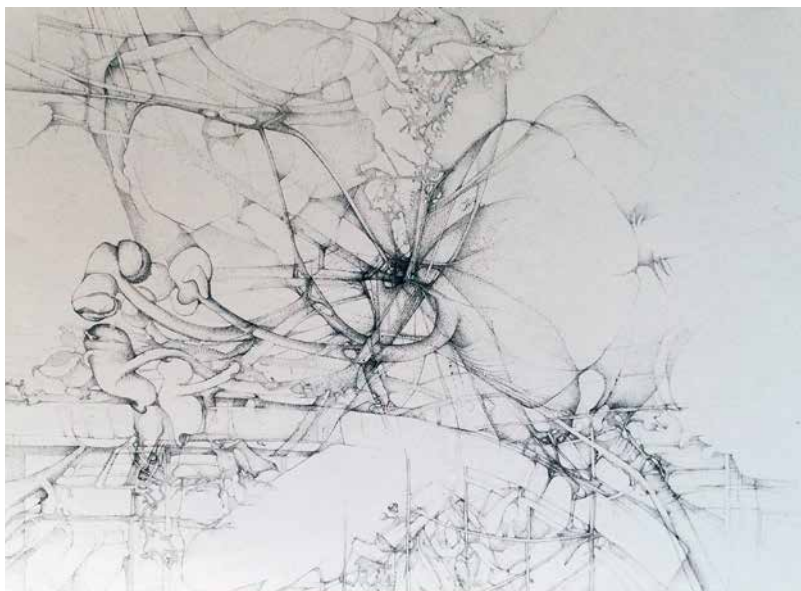


Inside, 2015
dessin mural, 160x240 cm

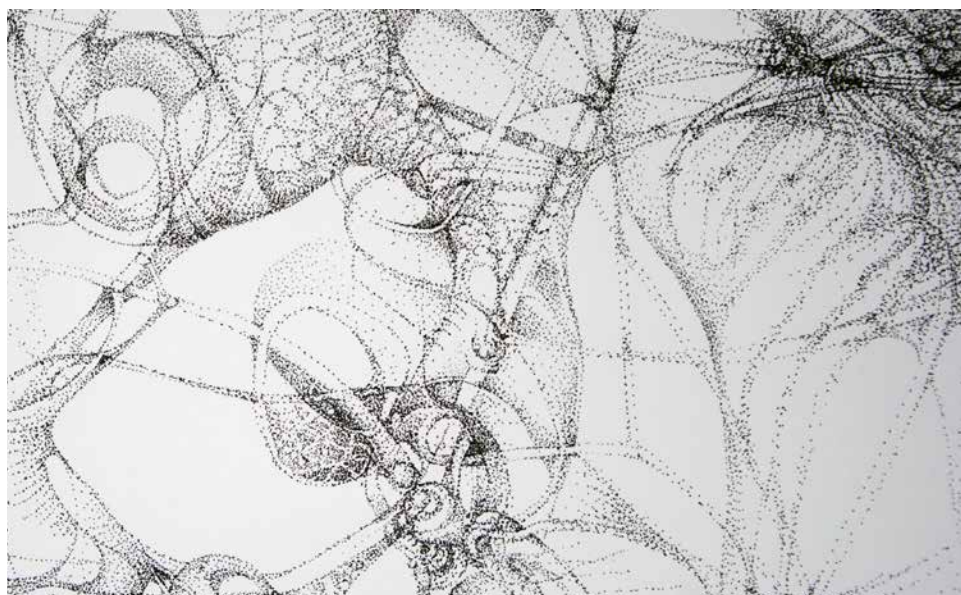
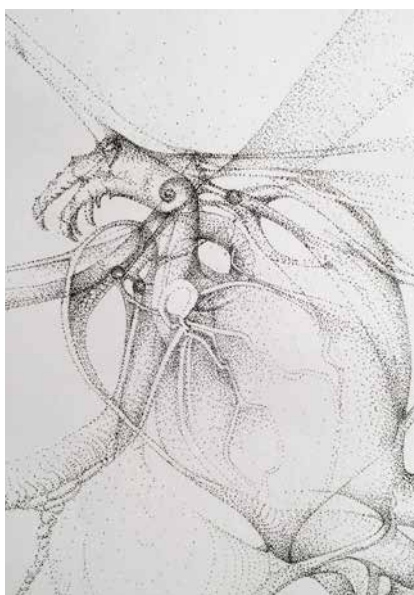


L'élaboration du wall drawing (à partir d'un point mis en mouvement, mur, marqueurs et poscas, 220x280cm), rendra visible le processus de travail. Ce dernier consiste à faire émerger des formes abstraites, de façon spontanée, en fonction des contraintes d'espace et de temps. Les visiteurs verront différents états du dessin, en fonction de leur passage. Le travail sera considéré comme achevé lors du finissage de l'exposition le dimanche 17 avril à 19h.

«Son travail oscille entre l'onirisme et la réalité, entre la biologie et le surréalisme, entre le monde des insectes et celui des humains. Ses techniques et ses images révèlent des mondes qui vont de l'abstraction à la figuration, de l'espace à l'atome, de l'infiniment grand à l'infiniment petit dans un mouvement perpétuellement étonnant, délicat et émouvant... » Hélianthe Bourdeaux-Maurin.



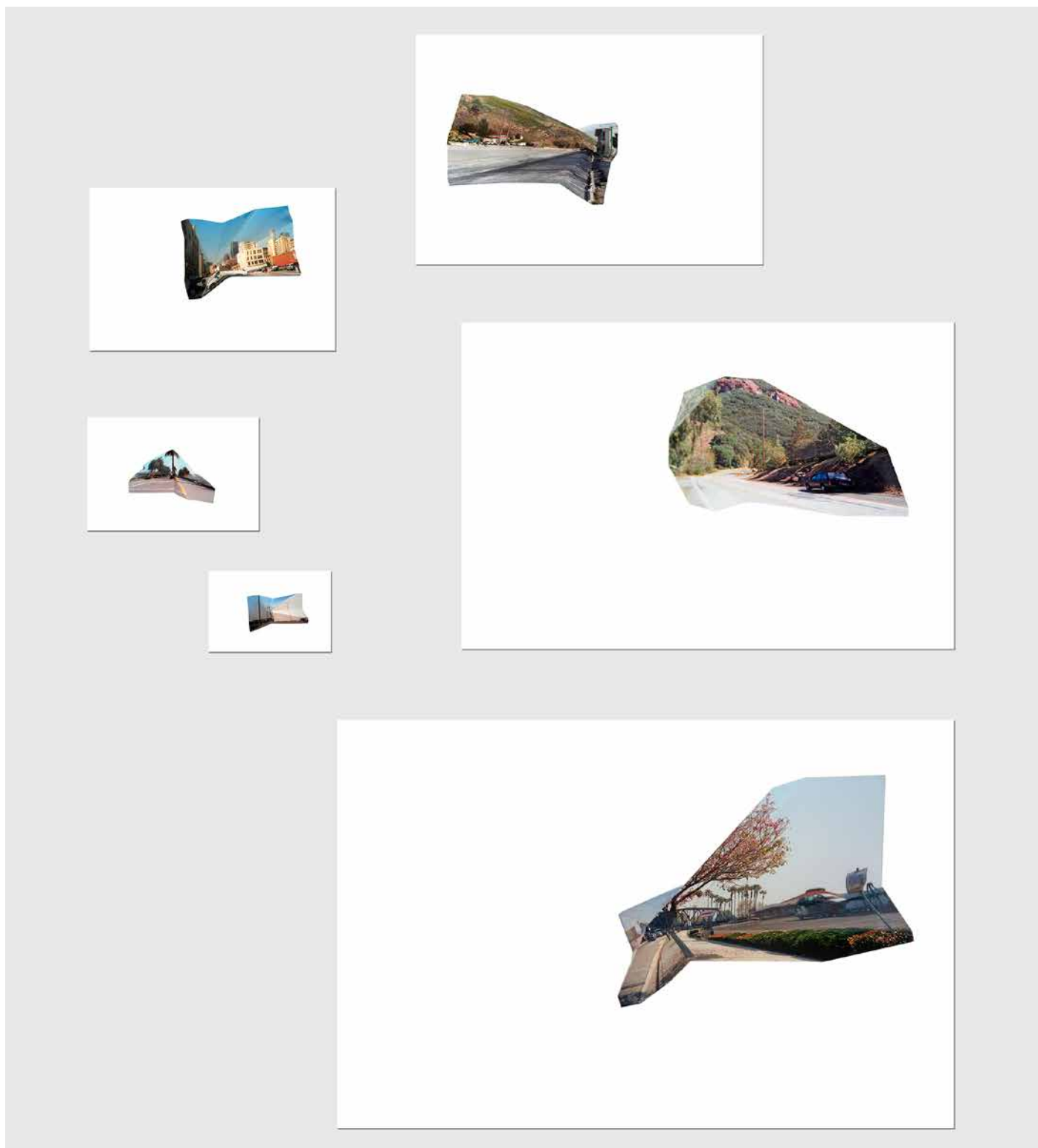
Dessins particuliers (détails) 2015-2016
encre sur papier Vinci, 75x100 cm



Série de sept dessins réalisés au rotring et faisant référence au principe de morphogénèse. Les minuscules traces d'encre s'agglomèrent et se dispersent, telles les particules d'un monde en constante évolution. Les formes émergent de façon spontanée et s'entremêlent dans des flux de mouvement, de torsion et de tension complexes. Les motifs abstraits se tissent les uns aux autres en structures improbables, faisant naître du végétal, de l'organique, et de l'architectural.

Collapsus of, a dream, 2014-2016

Photographies contrecollées, de 10x15 à 50x75cm, tirages argentiques brillants, dimensions variables.



Une centaine de tirages photos 10x15, réalisés il y a une dizaine d'années et représentant des paysages californiens, sont pliés, filmés puis rephotographiés. Ce travail d'exploration est un work in progress élaboré à partir de la lecture de Tim Ingold (anthropologue) et d'archives personnelles. L'image souvenir, abimée par le temps et les manipulations, est réactivée par la photographie et sa mise en espace. Pour l'exposition *Archipels*, l'installation spiralaire donne à voir des photographies semblant simultanément « rentrer dans l'enfoncement d'un monde » (Leibniz) et s'en extraire, chaque tirage étant aspiré par son propre point de fuite, toujours déjà déformé.

Nautilus, vidéo, 6'15", 2003

La vidéo, extraite de l'installation *from the other side*, date de 2003. Elle fait le lien avec le travail plastique récent et met en évidence des préoccupations identiques : télescopages d'espace-temps, rapports de cadres, de perspective et d'échelle. Le nautilus, objet bleu de forme spiralaire, est une métaphore du travail photo et vidéo, mais aussi un motif récurrent dans les dessins particuliers.



“C’est un travail qui m’a séduit à cause de sa magie cinématographique, hollywoodienne et surréaliste, à cause de sa mise en scène donc. Ce que j’aime dans son travail c’est qu’il est ponctué d’images fortes, d’images dont on se souvient.” Unglee, catalogue WARF.

Horaires /

du vendredi 15 avril
au dimanche 17 avril 2016
de 11h à 19h

Vernissage le jeudi 14 avril de 16h à 21h

Finissage le dimanche 17 avril de 17h à 19h

Lieu /

SIX
ELZÉVIR

6 rue Elzévir . 75003 Paris
sixelzevir@gmail.com
www.sixelzevir.net

Métro Saint Paul (ligne 1) ou Chemin Vert (ligne 8)

Contacts /

Iris Gallarotti

+33 (0)6 61 79 59 66
iris.gallarotti@gmail.com
www.irisgallarotti.com

Marie Compagnon

+33 (0)6 62 40 00 41
mariecompagnon@hotmail.com
www.mariecompagnon.canalblog.com